



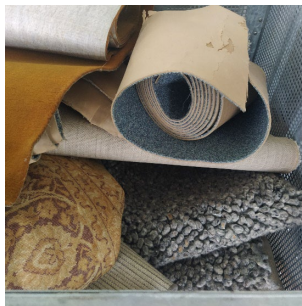
## Waar komt je oud tapijt terecht?

In het Living Lab CARPET slaan Balta, Belysse, Centexbel, Cobot, Designregio Kortrijk, Fedustria, IMOG, Material Mastery en Weerwerk de handen in elkaar om oplossingen te vinden voor tapijt bij einde levensduur (End-of-life, EoL). De focus ligt op **hergebruik** (re-use), **herstelling** (repair), **opknappen** (refurbishing), **remanufacturing** en **herbestemming** (waarbij het tapijt in een andere toepassing wordt gebruikt) (re-purpose).

Dit artikel beschrijft de eerste bevindingen met betrekking tot het monitoren van EoL-tapijt. Een eerste taak bestond erin uit te zoeken waar onze oude tapijten terecht komen en van welke kwaliteit ze zijn om te beoordelen of een of meer van de bovenstaande routes haalbaar zijn en zo ja, welke? Daartoe werden beide recyclageparken bezocht en werden kringloopwinkels geënuquêteerd.

### Recyclageparken

De eerste resultaten waren bemoedigend. Aan de ene kant zijn er recyclingcentra waar tapijt apart wordt ingezameld. Aan de andere kant is het een verzameling van verschillende soorten tapijt en materialen, soms bevatten ze verboden, want schadelijke, producten en uiteindelijk belanden ze in de verbrandingsinstallatie. Bemoedigend? Ja, omdat er een aparte stroom is, wordt er al een screening uitgevoerd zodat de tapijten in de specifieke inzamelbakken er kwalitatief goed uitzien en dus na reiniging hergebruikt kunnen worden.



Onderstaande tabel toont hoeveel tapijt er tijdens de voorbije jaren werd ingezameld in 15 IMOG-recyclageparken onder dezelfde koepel.

*Tabel: hoeveelheid tapijt per inwoner dat jaarlijks wordt ingezameld in de IMOG-regio*

<b>2020</b>	150.861 kg	0.6 kg/inwoner
<b>2021</b>	133.597 kg	0.53 kg/inwoner
<b>2022</b>	125.000 kg	0.5 kg/inwoner

In de IMOG-regio, met 250.000 inwoners, wordt jaarlijks gemiddeld 135 ton tapijt ingezameld. Extrapolatie naar Vlaanderen (6,6 miljoen inwoners) geeft 3.564 ton en naar België (11,6 miljoen inwoners) 6.264 ton potentieel voor hergebruik, herbestemming, reparatie of renovatie. Er is een breder onderzoek gepland om na te gaan of deze resultaten representatief zijn voor andere regio's.



## Kringwinkels

Het gaat hier uitsluitend over karpetten; enkel de mooie en propere exemplaren worden in de winkels uitgestald gedurende een 2 à 3-tal weken. Ze roteren eventueel van de ene winkel naar de andere en worden - indien dan nog niet verkocht - via stockverkoop aangeboden.

In 2022 werden ca. 1000 karpetten verkocht in Kringwinkel Zuid-West-Vlaanderen (350.000 inwoners). Extrapolatie naar Vlaanderen geeft 19.000 karpetten; en naar België 33.200 karpetten met potentieel voor re-use, re-purpose, repair of refurbish. Ook hier wordt een verdere bevraging uitgevoerd om te zien of deze veralgemening kan onderbouwd worden.

## Voorlopige conclusies

Als eerste, voorlopige conclusie kan gesteld worden dat er 3 verschillende reststromen met een verschillende kwaliteit zijn binnen de recyclageparken en kringwinkels.

- Recyclagepark: sterk vervuilde tapijten gaan rechtstreeks naar het restafval → verbranding
- Recyclagepark: er vindt een aparte inzameling van tapijten plaats, die echter ook uiteindelijk verbrand worden → Hier is er potentieel om in te zetten in een van de bovengenoemde routes zoals repair, refurbish, repurpose.
- Kringwinkel: focus ligt op de verkoop van karpetten, de rest wordt verbrand → hier zien we potentieel voor hergebruik gezien de korte tijdsduur dat ze worden aangeboden.

Bij alle tapijten met potentieel zal echter een behandeling nodig zijn zoals o.a. stofzuigen of wassen vooraleer verdere stappen kunnen ondernomen worden.



*“VLAIO is hét aanspreekpunt van de Vlaamse overheid voor alle ondernemers in Vlaanderen. We stimuleren en ondersteunen innovatie en ondernemerschap en dragen bij aan een gunstig ondernemersklimaat. Dit doen we in samenwerking met tal van partners.*

*VLAIO zet volop in op circulair ondernemen. Daarom kreeg dit project VLAIO steun én middelen van het NextGenerationEU fonds van de Europese Commissie”*

Dossiernummer VNS.2022.0138